



# Kunst in de Vinex: Leidschenveen–Ypenburg

- 🕒 Rondje Leidschenveen 45 min + rondje Ypenburg 1 uur op de fiets  
Start & Einde: Stadsdeelkantoor Leidschenveen-Ypenburg,  
Brigantijnlaan 303

## INTRODUCTIE

Hoe geef je ziel aan een gloednieuwe wijk? Dat was de grote vraag toen in 2002 de bouw startte van een grootse Vinex-wijk aan de oostkant van Den Haag: Leidschenveen-Ypenburg. De gemeente en de bouwbedrijven waren ervan overtuigd dat kunst daar een belangrijke bijdrage aan kan leveren. Vandaar dat er hier nu zoveel bijzondere kunstwerken te zien zijn. Buitenlandse bezoekers komen er zelfs speciaal voor naar de wijk!

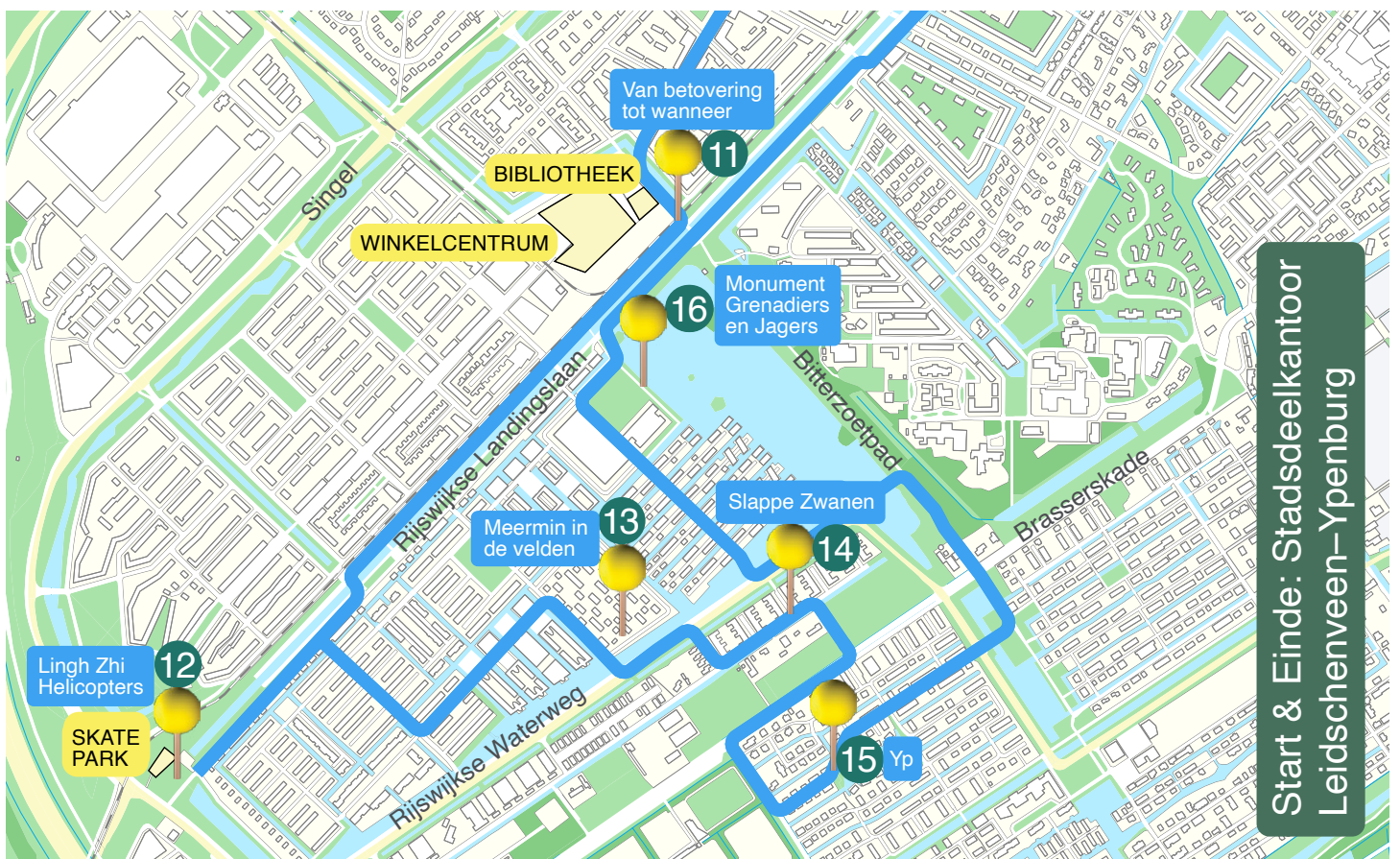
Uniek voor Nederland is het project *Kunst aan Huis in Ypenburg*. Bewoners van deze wijk konden in 2005 gratis een kunstwerk uitkiezen voor op of aan hun eigen huis. Voor dit project vervaardigden acht kunstenaars een kunstwerk in (wisselende) oplage. De eerste kunstwerken zijn vanuit de Vogelbuurt over Ypenburg uitgezwermd. Een tweede zwerm trok in 2008 nog verder de wijk in. Ruim 200 huizen bieden tegenwoordig plek aan kunst. Alle werken zijn zichtbaar vanaf de straat, horen bij het huis en mogen bij verhuizing niet mee.

Met *Kunst in de Vinex* fiets je langs spannende kleinere én monumentale kunstwerken terwijl je tegelijkertijd een indruk krijgt van de enorme diversiteit aan huizen, buurten en sferen in Leidschenveen en Ypenburg. Stap op de fiets en laat je verrassen door Vinex en kunst!

## HOE WERKT HET?

De hele route is op de kaart uitgestippeld, het begin- en het eindpunt zijn gemarkeerd, net als de kunstwerken. Je kunt op elke locatie en op elk gewenst moment starten. Per beeld is een korte toelichting te lezen. Wil je meer weten over een specifiek kunstwerk? Klik dan op de link [bkdh.nl](http://bkdh.nl) en zoek op titel, kunstenaar of via de plattegrond op straatnaam. Nieuwsgierig naar nog meer kunst op straat in Den Haag? Zoek het op op [bkdh.nl](http://bkdh.nl).

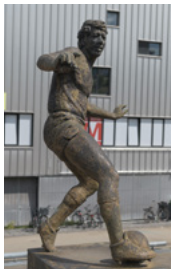
# Kunst in de Vinex: Leidschenveen–Ypenburg



## Kunst in de Vinex: Leidschenveen–Ypenburg

## 🕒 Rondje Leidschenveen 45 min + Rondje Ypenburg 1 uur op de fiets

- **Rondje Leidschenveen:** Ga onder het spoor door en sla op de kruising linksaf richting het ADO-stadion.



### 1. Aad Mansveld Loek Bos, 2007

Sinds de opening van het nieuwe ADO-stadion staat hij hier: een bronzen versie van Aad Mansveld. Als eerbetoon van de club aan de veel te jong overleden Haagse voetballer. Beeldhouwer Loek Bos heeft hem herkenbaar en volop in actie weergegeven. Het plein waarop het beeld staat is omgedoopt tot Haagse heldenplein. Behalve clubicoon Aad Mansveld worden hier ook andere overleden voetballers en fans herdacht.

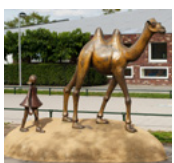
- Rijd een stukje terug, op de rotonde linksaf. Volg de Tiber en sla rechtsaf op het fietspad. Op de Aristoteleslaan linksaf tot voor het schoolplein.



### 2. De Vriend Atelier van Lieshout, 2007

Kunst op scholen zou je bijna een apart vak kunnen noemen. Hoe zorg je ervoor dat een kunstwerk zowel voor kinderen als volwassenen bijzonder en interessant is? Voor de basisschool maakte Joep van Lieshout deze grote, blauwe vriend. Ondanks zijn monumentale formaat heeft deze abstracte figuur door zijn gestroomlijnde vorm en licht gebogen hoofd een vriendelijke uitstraling. Dagelijks krijgt hij tijdens het verstoppertje spelen dikke knuffels.

- Vervolg de Aristoteleslaan, rijd onder de sprinter door en sla vervolgens vóór de kruising rechtsaf, onder de fietsbrug door en daarna er overheen, dan rechtdoor. Rechtsaf bij de Noordkrompsingel. Eerste links. Afstappen bij het schoolplein.



### 3. Meisje met kameel Simona Vergani, 2002

Midden op het plein tussen de basisscholen aan het Eendenplein staat een kameel. Een klein meisje loopt ernaast, alsof ze samen op weg zijn. Ook al ligt Leidschenveen onmiskenbaar in de natte polder, de zandheuvels rondom de scholen riepen bij de Italiaanse beeldhouwer Simona Vergani associaties op met de woestijn. Geen probleem voor kinderen. Die verzinnen elk speelkwartier hun eigen verhalen rondom de bronzen kameel en het meisje.

- Verlaat het schoolplein aan de andere zijde, fiets eerst rechtsaf en over de brug direct links.



### 4. Corner Stores Milou van Ham, 2001

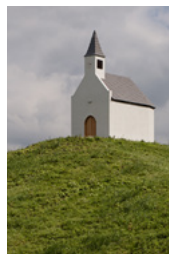
Vroeger had je in dorpen en stadswijken winkels op de hoek van de straat. Dan kon je dichtbij naar de bakker, de groenteboer of een kleine kruidenier. Tegenwoordig doet bijna iedereen zijn boodschappen in centraal gelegen winkelcentra. Op verschillende hoeken van dit bouwblok roept Milou van Ham met haar *Corner Stores* die oude winkels in herinnering. Met foto's, dichtregels en een boodschappenlijstje maakt zij er poëzie van.

- Rechtsaf bij de Alikruisingsingel, links bij de Spieringdam, bij de grote kruising rechtdoor, onder het spoor door bij de fietstunnel. Op de Veenweg linksaf bij de Vrouw Avenweg. Doorrijden tot een klein kapelletje.



### 5. Horizontale Hemelvaart LaSalle, 2012

Op het grasveld links voor de heuvel met het kerkje bevindt zich een kleurrijke stapeling. Dit beeld is afkomstig uit een serie van zeven sculpturen die kunstenaarsduo LaSalle voor de wijk De Dijken in Leidschenveen heeft gemaakt. Albert Goederond en Patty Struik – zij werken al sinds 1994 samen – hebben hun raadselachtige sculpturen over de wijk verspreid. Deze spetterende *Horizontale Hemelvaart* hebben zij opgebouwd uit taartvormen en zit vol verrassende details.



### 6. De Terp

Dennis Lohuis en Laurens Kolk, 2009

Als in een droom verrijst er aan de rand van deze Vinex-wijk zomaar een klein kerkje op een forse heuvel. Regelmatig slaat de klok de tijd. Het witte kapelletje doet onwezenlijk aan in deze omgeving. Waag je de steile klim naar boven, dan blijkt de maat van dit bouwwerk heel anders dan je onderaan de heuvel kan vermoeden. Het kerkje is dusdanig betoverend en surreëel dat het ook bezoekers uit het buitenland trekt.

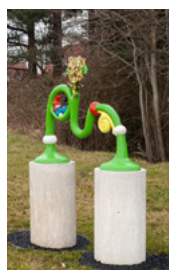
- Vervolg de weg en sla linksaf de Molenpolderstraat in. Surrealistisch om tussen de huizen door naar het kerkje te kijken. Aan het eind direct rechts fietspad terug de wijk in. Sla linksaf de Vrouw Avenweg op en fiets rechtdoor het Rietpolderpad op tussen de sportvelden door richting de A12.



### 7. You are innocent when you dream LaSalle, 2012

Je rijdt er recht op af: een klein lichtgroen figuurtje met een hoofd dat doet denken aan een schapenkop. Toch is het moeilijk te bepalen wat je nu eigenlijk ziet. Is het een dier, een sprookjesfiguur of misschien een buitenaards wezen? Al die vragen die dit wonderlijke schepseltje in je hoofd oproept, zetten je fantasie aan het werk. Een helder antwoord krijg je niet. Ziet iedereen in jouw gezelschap hetzelfde?

- Sla rechtsaf het fietspad in en rijd tot vlak voor de rotonde bij de brandweerkazerne.



### 8. Het Speelgoedmanneltje LaSalle, 2012

Het kunstenaarsduo LaSalle schroomt niet om uit voorwerpen en vormen uit alle tijden en culturen van over de hele wereld een nieuw kunstwerk op te bouwen. Hier ter markering van de entree van de wijk De Dijken stellen ze een groene slinger samen uit een 12e-eeuwse lamp en geurschaal uit Cambodja, een kabouterfiguurtje, een masker en een specht. Een wonderlijke combinatie die ieders verbeelding stimuleert.

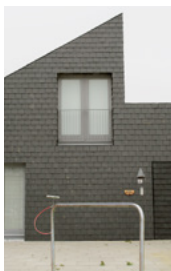
- Vervolg het fietspad totdat je bij het beginpunt bent. Ga onder het spoor door en start met het rondje in Ypenburg.

➤ **Rondje Ypenburg:** Volg het fietspad en sla rechtsaf de Weidevogellaan in.



### 9. *De Vogelclub* Ingrid Mol, 2005-2008

Het unieke kunstproject *Kunst aan Huis in Ypenburg* startte in 2005 in de Vogelbuurt. Daarom bedacht Ingrid Mol *De Vogelclub*: een serie van 36 verschillende vogelkoppen van keramiek. Ze heeft er ook een boek bij gemaakt compleet met lidmaatschapsnummer en karakterbeschrijving. Al fietsend door Ypenburg kun je op de daken en gevels ruim 90 exemplaren spotten. Ogen open dus! Op nummer 33 begint het met een Vlaamse Gaai.



### 10. *Heklucht* Jeroen Bruls en Krijn Christiaansen, 2005-2008

Van een heel andere orde is *Heklucht* van Jeroen Bruls en Krijn Christiaansen. Om sociale interactie in deze gloednieuwe wijk te stimuleren bedachten deze twee ontwerpers een totaal nieuw voorwerp met verschillende functies. Dit stalen object is tegelijkertijd erfafscheiding, fietsrek én fietspomp. Voor *Kunst aan Huis* zijn er vijf exemplaren geproduceerd. Het ontwerp is overigens in 2006 bekroond met de prestigieuze Dutch Design Award.

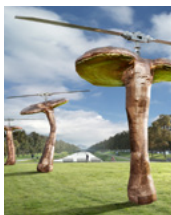
➤ Vervolg de weg, voor het winkelcentrum links, rechtsaf op de Rijswijkse Landingslaan.



### 11. *Van betovering tot wanneer* Milou van Ham, 2003

Waar ooit de landingsbanen van vliegveld Ypenburg lagen, bevindt zich nu een brede zone met een trambaan, water met groen en wegen. Over een lengte van 2,5 kilometer heeft Milou van Ham hier 32 keerwanden geplaatst. Zoals in veel van haar werken bracht zij uiteenlopende woorden over tijd, liefde, kleur en detail in het beton aan. Fietsend langs die woorden ontstaat er als vanzelf een verhaal in je hoofd.

➤ Oversteken bij de Frits Diepenlaan. Weg vervolgen aan overzijde tot op heuvel met skatepark.



### 12. *Ling Zhi Helicopters* Huang Yong Ping, 2020

Alsof ze zo zijn geland. Drie reuzenpaddenstoelen met op elke hoed een helikopterwiek. De Frans-Chinese kunstenaar Huang Yong Ping nam de bijzondere Ling Zhi-paddenstoel als uitgangspunt voor zijn blikvanger in Ypenburg. Ling Zhi staat in China symbool voor het eeuwig leven. Deze paddenstoelen hebben geen wortels, waardoor ze verplaatsbaar zijn. Net als migranten, zoals de kunstenaar zelf. In deze nieuwbouwwijk verwijzen de *Ling Zhi Helicopters* zowel naar het verleden als naar het nu.

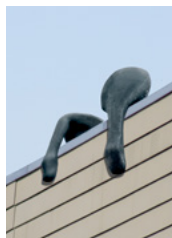
➤ Keer om en fiets een stukje terug. Rechtsaf bij de Van Essendijk. Linksaf op de Sandersdijk, aan het eind rechstaf op de Van Campenstraat, voor de brug links.



### 13. *Meermin in de velden* Arja van den Berg, 2005-2008

Vanaf de hoek van het houten huis aan de Stiemensvaart staart een vrouwengezicht je aan. Haar hoofd is omgeven door schelpen. Ooit was er strand op de plek waar nu Vinex-wijk Ypenburg ligt. Met dit keramische hoekreliëf wil Arja van den Berg dat verleden in herinnering roepen. Dwars door de wijk duikt deze *Meermin van de velden* in verschillende kleurenstellingen op.

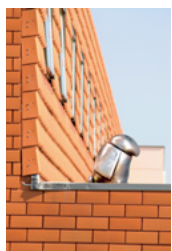
➤ Klein stukje terug de brug over. Direct linksaf langs het water, ga rechts het eerstvolgende bruggetje over, via de Marinestraat linksaf de Henricuskade op.



### 14. *Slappe Zwanen* Douwe Halbertsma, 2005-2008

Bij een aantal huizen aan de Henricuskade zie je vogels die vanaf de dakrand of een schuurtje met z'n tweeën nieuwsgierig passanten in de gaten houden. Het is een komisch gezicht al die betonnen vrienden die er zo ontspannen bijhangen. Maar liefst 54 *Slappe Zwanen* van Douwe Halbertsma zijn er in Ypenburg te spotten. Ook deze kunstwerken maken deel uit van *Kunst aan Huis*.

➤ Eerste fietspadje rechts, na het water weer rechts, bij de Middelweg linkaf. Sla linksaf de Berkenbroeklaan in. Rijd door tot no 47.



### 15. *Yp* Tom Claassen, 2005-2008

In tegenstelling tot de Pimpelmees op het hoekhuis aan de overkant zie je dit piepkleine vogeltje gemakkelijk over het hoofd. Het donkere diertje zit naast de vlaggenmast. Speciaal gemaakt voor Ypenburg kreeg dit werk al snel de bijnaam Yp. Beeldhouwer Tom Claassen is bekend door al zijn eenvoudig ogende dier- en mensfiguren. Monumentaal of klein, de uitgekiende details en het gevoel voor materiaal maken zijn beelden aambaar én aandoenlijk.

➤ Vervolg de weg, linksaf op het Bitterzoet(fiets)pad. Daarna linksaf op Rijswijkse Waterweg, eerste brug rechts en rijdt het Böttgerwater af tot een groot grasveld rechts.



### 16. *Monument Grenadiers en Jagers* Dirk Bus, 1951

Aan het water staat het oudste kunstwerk van dit stadsdeel. Oorspronkelijk gemaakt voor de Hofweg, verhuisde dit monument in 1964 naar de Johan de Wittlaan (bij het Catshuis). Sinds 2010 staat het hier. Eigenlijk is het in deze Vinex-wijk veel beter op zijn plek. Op vliegveld Ypenburg hebben deze soldaten in mei 1940 immers strijd geleverd. Dirk Bus beeldhouwde voor hen een klassiek eerbetoon..

➤ Loop via het bruggetje naar de Rijswijkse Landingslaan. Sla rechtsaf en fiets terug naar het startpunt.